

# BOAS PRÁTICAS NA CADEIA DA CARNAÚBA

## GUIA PRÁTICO DO TRABALHADOR RURAL





# APRESENTAÇÃO

Trabalhador carnaubeiro, você é um profissional essencial para o equilíbrio ambiental dos carnaubais, da Caatinga e para essa atividade econômica do Nordeste brasileiro. As diferentes tarefas que você desempenha requerem treinamento e habilidades muito específicas. São vareiros, foiceiros, aparadores, cortadores, comboeiros, lastreiros, operadores de máquina, cada um com seu minucioso conhecimento da rotina e manejo do carnaubal.

O trabalhador carnaubeiro precisa ser reconhecido e valorizado. Por isso, é necessário o conhecimento dos seus direitos deveres e possibilidades de mudanças para melhor na condição de trabalho, remuneração, seguridade social e mais. Por isso construímos esse material em sua homenagem e para seu uso prático.

Essa publicação traz destaque para boas práticas que visam a melhoria de vida dos trabalhadores da cadeia da carnaúba, que são a base de toda a atividade. O desenvolvimento dos materiais contou com o apoio do projeto Ação do Setor Privado para a Biodiversidade (*Private Business Action for Biodiversity - PBAB*, na sigla em inglês), iniciativa global que promove metodologias e ferramentas para favorecer a manutenção da biodiversidade, produção e comercialização. O projeto faz parte da Iniciativa Internacional para o Clima (IKI, sigla em alemão), que conta com o apoio do Ministério Federal do Meio Ambiente, Proteção da Natureza e Segurança Nuclear da Alemanha (BMU, sigla em alemão) e é implementado no âmbito da parceria entre o Ministério da Agricultura, Pecuária e Abastecimento (MAPA) e a Cooperação Alemã para o Desenvolvimento Sustentável, por meio da Deutsche Gesellschaft für Internationale Zusammenarbeit (GIZ) GmbH.

No Brasil, o PBAB contou com a parceria da União pelo Biocomércio Ético (UEBT) e da Associação Caatinga, que foram os principais braços operacionais nas atividades junto aos mais variados atores envolvidos na cadeia da carnaúba em diferentes localidades nos Estados do Ceará, Piauí e Rio Grande do Norte.

Nesse material você encontrará informações para melhoria da sua atividade diária, que vai desde a limpeza do carnaubal, passando pela derrubada da palha até o armazenamento do pó.

Esse guia foi elaborado para funcionar como uma ferramenta prática para seu dia a dia, mostrando ações concretas em esquemas preparados para facilitar a compreensão. Cada trabalhador pode encontrar as informações principais na forma de fichas com passo a passo para ir para o campo. Quando necessário, mostramos também onde buscar mais informações.

Além deste Guia Prático, existe o Manual de Boas Práticas da Cadeia da Carnaúba, onde você pode aprofundar seus conhecimentos. Há também uma série de 12 vídeos detalhando as boas condutas para cada trabalhador em sua rotina, e um evento virtual completo com discussões para a qualificação da cadeia produtiva onde você pode tirar suas dúvidas.

Para acessar esses materiais, **clique aqui** ou aponte a câmera do seu celular para o QRCode, que é essa figurinha quadriculada ao lado.

Esse material é uma contribuição para a qualidade de vida dos trabalhadores rurais que são a base da cadeia produtiva da carnaúba, bem como para a qualidade da produção e o cuidado com o meio ambiente, fortalecendo esse setor tão importante para a região Nordeste. Desejamos uma boa leitura e entendimento do material e que você seja um porta voz das boas práticas, compartilhando esses conhecimentos com os seus colegas de trabalho e contribuindo para o avanço dessa cadeia produtiva.

A grey arrow points from the bottom left towards the QR code.

CADEIA PRODUTIVA DA  
**CARNAÚBA**  
Manual de Boas Práticas



# SUMÁRIO

## IMPORTÂNCIA DA CARNAÚBA E DA CADEIA PRODUTIVA.....10

O trabalho na cadeia da carnaúba ..... 12

## RELAÇÕES DE TRABALHO..... 15

Direitos trabalhistas..... 16

Formalização das relações de trabalho e carteira assinada..... 16

Ao assinar a carteira, você sabe que direitos possui? ..... 17

Aposentadoria rural e programas de assistência social ..... 19

Equipamentos de proteção individual e condições de trabalho..... 21

## CUIDADOS COM O CARNAUBAL ..... 25

Preparando o carnaubal para a safra ..... 26

Protegendo o carnaubal da unha-do-diabo ..... 27

Boas práticas para o mateiro ..... 31

## **DERRUBADA DA PALHA ..... 35**

Funções dos atores.....	36
Boas práticas para o vareiro.....	37
Boas práticas para o aparador .....	41
Boas práticas para o juntador.....	45
Boas práticas para o comboieiro.....	48
Boas práticas para o lastreiro .....	51

## **BENEFICIAMENTO DA PALHA ... 55**

Boas práticas no beneficiamento da palha .....	56
--	----

## **BOAS PRÁTICAS NA CADEIA PRODUTIVA DA CARNAÚBA ..... 62**





# IMPORTÂNCIA DA CARNAÚBA E DA CADEIA PRODUTIVA

---

A carnaúba é uma palmeira nativa do Nordeste brasileiro, conhecida como Árvore da Providência ou Árvore da Vida - por estar sempre verde e por que dela tudo se aproveita.

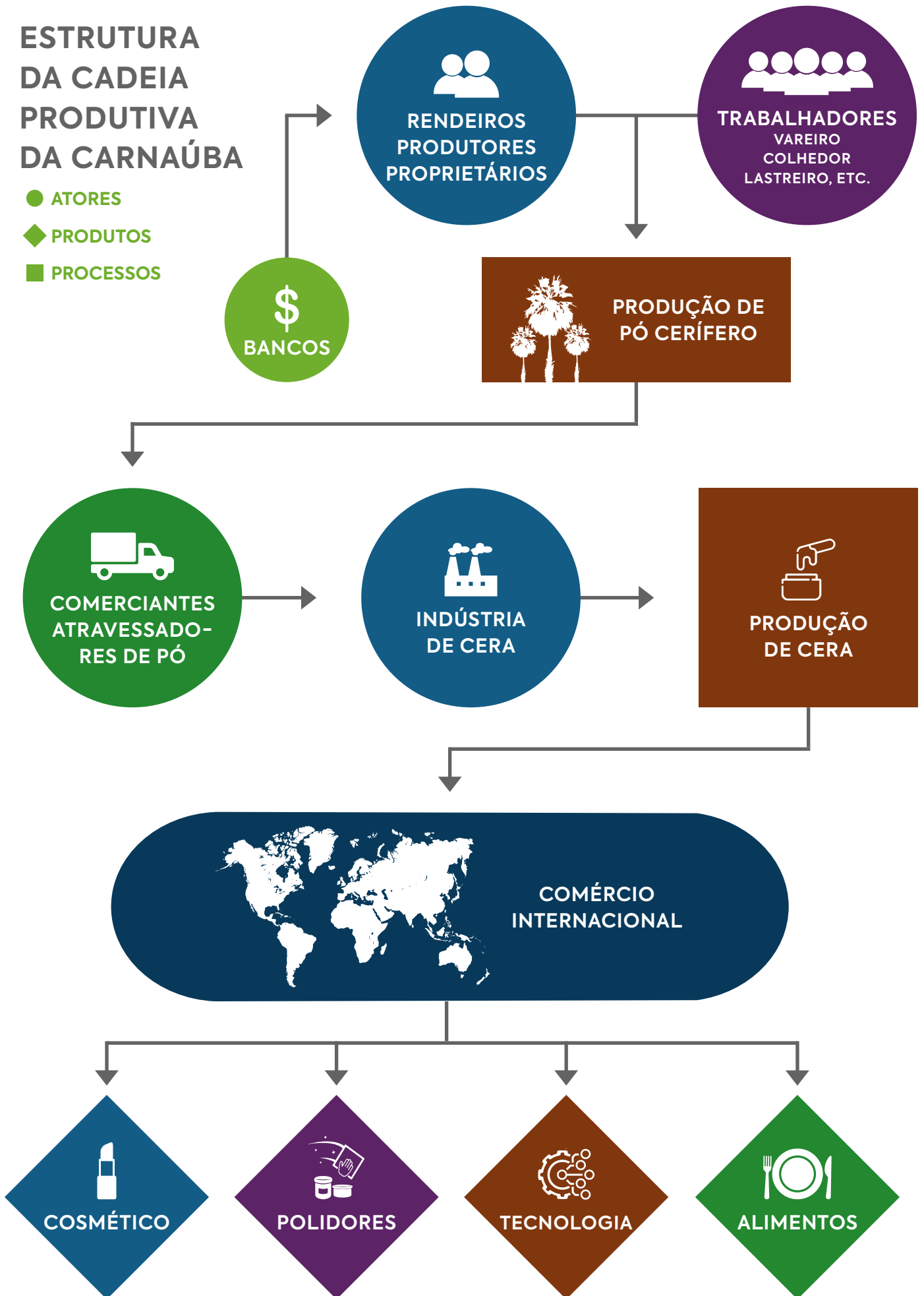
O extrativismo da carnaúba é uma atividade com mais de 100 anos que contribui para a manutenção e saúde dos carnaubais e gera trabalho e renda para milhares de trabalhadores rurais no período de estiagem. Essa cadeia produtiva envolve vários atores e etapas, com diferentes arranjos de produção e comercialização, envolvendo trabalhadores rurais, produtores de pó, indústrias refinadoras de cera e indústrias compradoras de cera, dentre outros atores, alimentando o mercado nacional e internacional.

Nos últimos anos, o setor tem enfrentado dificuldades que ameaçam a continuidade da atividade, a economia, a saúde dos carnaubais e o sustento de milhares de famílias extrativistas. Por isso é urgente o enfrentamento dessas dificuldades nos âmbitos econômico, social e ambiental.

As boas práticas para a cadeia extrativista da carnaúba são um conjunto de recomendações para todas as etapas e atores da cadeia visando a melhoria das condições de trabalho, qualidade dos produtos, o incremento da produtividade, a regularização dos processos e o cuidado com as pessoas e com o meio ambiente.

# ESTRUTURA DA CADEIA PRODUTIVA DA CARNAÚBA

- ATORES
- ◆ PRODUTOS
- PROCESSOS



Trabalhador carnaubeiro, nessa tarefa de qualificação da cadeia produtiva, a responsabilidade é compartilhada entre todos. Você é uma peça-chave nesse processo de mudança. Vamos juntos!

A seguir, apresentamos a informação básica que você precisa saber para realizar o trabalho em campo! Lembre-se, se você quiser saber mais, sempre pode consultar o **MANUAL DE BOAS PRÁTICAS DA CADEIA DA CARNAÚBA**.

## O TRABALHO NA CADEIA DA CARNAÚBA

Existem boas práticas que devem ser adotadas em todas as fases do processo produtivo: no preparo do carnaubal, na derrubada da palha e retirada do pó, visando o cuidado com a carnaúba, com o ambiente e com os trabalhadores. Precisamos devolver para a natureza uma parte



**RELAÇÕES DE  
TRABALHO**



**CUIDADOS COM  
O CARNAUBAL**

dos benefícios que ela nos dá e proporcionar aos carnaubeiros um trabalho seguro, rentável e digno.

Adotar as boas práticas garante os seus direitos como trabalhador rural, melhora a sua produtividade e a qualidade do material obtido e contribui para conservar a natureza agregando valor a esta atividade extrativista na Caatinga e melhorando as condições de vida dos atores envolvidos.

As atividades desenvolvidas pelos trabalhadores carnaubeiros apresentam alto grau de especialização. Podemos observar diversas funções sendo desempenhadas por diferentes atores (vareiro, aparador, rama-deiro e outros) e, por isso, necessitam de cuidados específicos.

A partir deste ponto do guia prático, as páginas serão temáticas para apresentar as boas práticas por categoria de conteúdo: relações de trabalho, cuidados com o carnaubal, derrubada da palha, retirada do pó. Assim você poderá encontrar mais facilmente as informações de seu interesse, basta identificar a categoria de seu interesse e ir nas páginas identificadas com a mesma cor da categoria. Confira as categorias e cores adotadas no desenho abaixo para entender como iremos seguir.





# RELAÇÕES DE TRABALHO

NA LIDA CARNAUBEIRA, COMO EM QUALQUER POSTO DE TRABALHO RURAL, VOCÊ TEM DIREITO A CONDIÇÕES DIGNAS. A GARANTIA DESSES DIREITOS OCORRE POR MEIO DA REGULARIZAÇÃO DAS RELAÇÕES DE TRABALHO. NESTA SEÇÃO, VOCÊ IRÁ ENCONTRAR AS QUESTÕES TRABALHISTAS, DE SAÚDE E SEGURANÇA NO TRABALHO, PREVIDENCIÁRIAS, DE APOSENTADORIA E ASSISTÊNCIA SOCIAL QUE PERMEIAM A CADEIA DA CARNAÚBA. ESSAS QUESTÕES SÃO ESSENCIAIS PARA A SUSTENTABILIDADE DA CADEIA, LHE GARANTEM CONDIÇÕES DIGNAS DE TRABALHO E CONTRIBUEM PARA O SUCESSO DO EXTRATIVISMO.

# DIREITOS TRABALHISTAS

---



CARTEIRA  
DE  
TRABALHO

## FORMALIZAÇÃO DAS RELAÇÕES DE TRABALHO E CARTEIRA ASSINADA

Formalizar as relações por meio de contrato de trabalho é muito importante pois assim os seus direitos trabalhistas e previdenciários estarão garantidos e você vai exercer a sua atividade com segurança e tranquilidade.

Por exemplo, se você sofrer um acidente de trabalho e estiver com a carteira assinada, você será amparado pelo INSS enquanto não puder trabalhar, recebendo o **Auxílio Doença**. A carteira de trabalho é uma comprovação da sua atividade rural. Caso você não tenha a carteira assinada, precisará apresentar uma autodeclaração, apresentar documentos que comprovem a sua atividade rural e passar por uma perícia, em um processo mais demorado e difícil. **ENTÃO ASSINAR A CARTEIRA É UMA GRANDE VANTAGEM PARA O TRABALHADOR!**

Você pode ser contratado por meio da assinatura da sua carteira de trabalho, em contratos com data definida – isso significa que o período de prestação de serviço pode ser determinado, e quando chegar essa data você é dispensado, e não existe demissão nesses casos.





## AO ASSINAR A CARTEIRA, VOCÊ SABE QUE DIREITOS POSSUI?

Benefícios da carteira assinada	Aposentadoria	Tipos de contrato
FGTS (dinheiro do fundo de garantia)	A carteira assinada na atividade da carnaúba é uma comprovação de que o empregado é um trabalhador rural. Ele continuará um empregado rural, contemplado pela aposentadoria por tempo de idade rural, desde que o tempo máximo de contratação seja 120 dias por ano de carteira assinada.	Contrato por tempo determinado
Férias		Contrato por tempo indeterminado
13º salário (proporcional ao tempo de trabalho)		Contrato safrista
Cobertura do INSS (em caso de acidentes de trabalho)		Contrato por produtividade



### PERGUNTAS FREQUENTES

#### VOU 'SUJAR' MINHA CARTEIRA ASSINANDO POR POUCO TEMPO?

Assinar a carteira por 4 meses como trabalhador da carnaúba não vai lhe atrapalhar caso você queira buscar outros empregos. A atividade da carnaúba é conhecida por ser temporária, então não

precisa se preocupar, basta acordar com o contratante as coisas com clareza e transparência e estar atendo à realização correta das operações junto aos órgãos responsáveis (INSS).

## **SE EU FOR UM AGRICULTOR FAMILIAR E TRABALHAR NO MEU CARNAUBAL POR CONTA PRÓPRIA?**

Caso você seja um trabalhador rural da agricultura familiar, guarde bem e cuide para renovar a cada dois anos a sua DAP, a Declaração de Aptidão ao PRONAF (Programa Nacional de Fortalecimento da Agricultura Familiar). Ela é uma comprovação possível para o INSS da sua condição de trabalhador rural. Procure sempre reunir documentações como recibos e/ou notas fiscais das vendas de pó, palha ou cera de carnaúba que você vender para armazéns, depósitos ou atravessadores. Esses recibos também são comprovações da sua atividade.

### **ONDE SOLICITAR A DAP**

Para emissão da DAP, o (a) beneficiário (a) deverá juntar a documentação (RG e CPF do requisitante e do (a) cônjuge) e procurar:

- Os Sindicados e Associações de Trabalhadores da Agricultura Familiar ou Sindicatos Rurais;
- Os escritórios das Entidades Estaduais de Assistência Técnica e Extensão Rural;
- Escritórios regionais do Instituto Nacional de Colonização e Reforma Agrária (Incra).

**Clique aqui** ou acesse o QrCode pelo seu celular e veja a lista dos órgãos e entidades autorizados a emitir DAP por Município.

### **FIQUE ATENTO!**

A emissão da DAP é gratuita, não podendo os emissores credenciados cobrarem pela sua emissão.



## APOSENTADORIA RURAL E PROGRAMAS DE ASSISTÊNCIA SOCIAL

A aposentadoria rural é direito de todo trabalhador do campo, porém, devido aos critérios para receber o benefício, muitos trabalhadores têm receio em assinar a carteira e comprometer a aposentadoria no futuro. Por isso, responderemos abaixo as principais dúvidas dos trabalhadores.



### **SE ASSINAREM MINHA CARTEIRA DE TRABALHO, EU PERDEREI O DIREITO DA APOSENTADORIA RURAL?**

Essa parte é muito importante: Para você conseguir o benefício de aposentadoria rural, seus contratos trabalhistas (trabalhando com a carnaúba ou outra função) **não podem ultrapassar 120 dias por ano**. Caso ultrapasse esse limite, você perderá a condição de segurado especial e os benefícios relativos à aposentadoria rural. Para mais informações, consulte o INSS da sua região ou a Secretaria do Trabalho.

Respeitando o limite de tempo, a carteira assinada na atividade da carnaúba funciona como uma comprovação de que o empregado é um trabalhador rural.

### **VOCÊ PRECISA COMPROVAR O TRABALHO COM A CARNAÚBA PARA A SUA APOSENTADORIA?**

Hoje, depois de algumas mudanças na legislação, para fins de contabilização do tempo e para ter todo o período corretamente

registrado, é necessário fazer uma autodeclaração do segurado especial – rural, preenchida pelo trabalhador. Nela irá constar os períodos em que trabalhou (com carnaubal ou não), acompanhado de documentos que comprovem a época do período trabalhado. Porém, se você não tiver a carteira assinada, pode ser difícil comprovar com outros documentos que você trabalhou na cadeia da carnaúba. Você pode ter acesso à autodeclaração no site do INSS. Para mais informações sobre o segurado especial rural, **acesse o site do INSS.**



### **POSSO PERDER DIREITOS A PROGRAMAS DE ASSISTÊNCIA SOCIAL SE TRABALHAR COM A CARNAÚBA?**

No caso de recebimento de rendas complementares, como o Auxílio Brasil, fique atento ao somatório da renda durante o período de realização do trabalho na carnaúba. Devido ao aumento da renda, o benefício pode ser suspenso. Porém, a família do trabalhador carnaubeiro pode ser inserida outra vez, após o período da safra, quando tiver dado baixa em sua carteira de trabalho. Para isso, o trabalhador rural deve procurar novamente a prefeitura de sua cidade e fazer uma nova requisição do benefício.



As mudanças de legislação são frequentes, por isso sempre procure informação atualizada sobre direitos sociais e trabalhistas. Prefeituras e sindicatos rurais podem apoiar você nesse processo!

Para acessar informações diretamente com o INSS, telefone para a Central 135 ou acesse o portal do governo **Meu INSS (meu.inss.gov.br)**.

## EQUIPAMENTOS DE PROTEÇÃO INDIVIDUAL E CONDIÇÕES DE TRABALHO



Ao ser contratado, o empregado deve receber condições que garantam sua saúde, segurança e dignidade durante o trabalho. Por isso, é obrigação do empregador fornecer Equipamentos de Proteção Individual (EPIs) e orientar o uso.



## PERGUNTAS FREQUENTES

### POR QUE É NECESSÁRIO UTILIZAR EPIS?






Os EPIs são uma garantia para a sua segurança e foram pensados conforme a atividade que você realiza. São de uso pessoal e específicos para a atividade de cada ator durante o processo.

**ATENÇÃO:** Você, trabalhador, deve ter o compromisso de utilizar os EPI para os fins a que foram fornecidos e ter zelo pelos seus equipamentos. Limpe e guarde seus EPIs adequadamente ao final das atividades. Ao primeiro sinal de defeito, quebra ou desgaste do equipamento, comunicar imediatamente ao empregador.

Nas seções a seguir, você irá encontrar os EPIs específicos para cada trabalhador conforme sua função e atividade no carnaubal.

### O QUE MAIS DEVE SER OFERECIDO AOS TRABALHADORES?

É muito importante que o espaço de trabalho no carnaubal seja adequado, com condições de higiene, de descanso e de cuidado com o ambiente. Portanto, seu empregador também deve fornecer:

				
Água potável	Tenda coberta para os momentos de refeição e descanso	Pratos e Talheres individuais (em caso de refeição no carnaubal)	Banheiro fixo ou portátil	Maleta de Primeiros Socorros
Copos individuais			Lavatório	

**ATENÇÃO TRABALHADOR:** Caso o carnaubal esteja distante da sua casa e não seja possível o seu retorno ao fim do dia de trabalho, exija condições adequadas para a sua estadia. Se você estiver fora do seu município de residência, o seu empregador é responsável por providenciar alojamento/dormitório adequados e refeições.

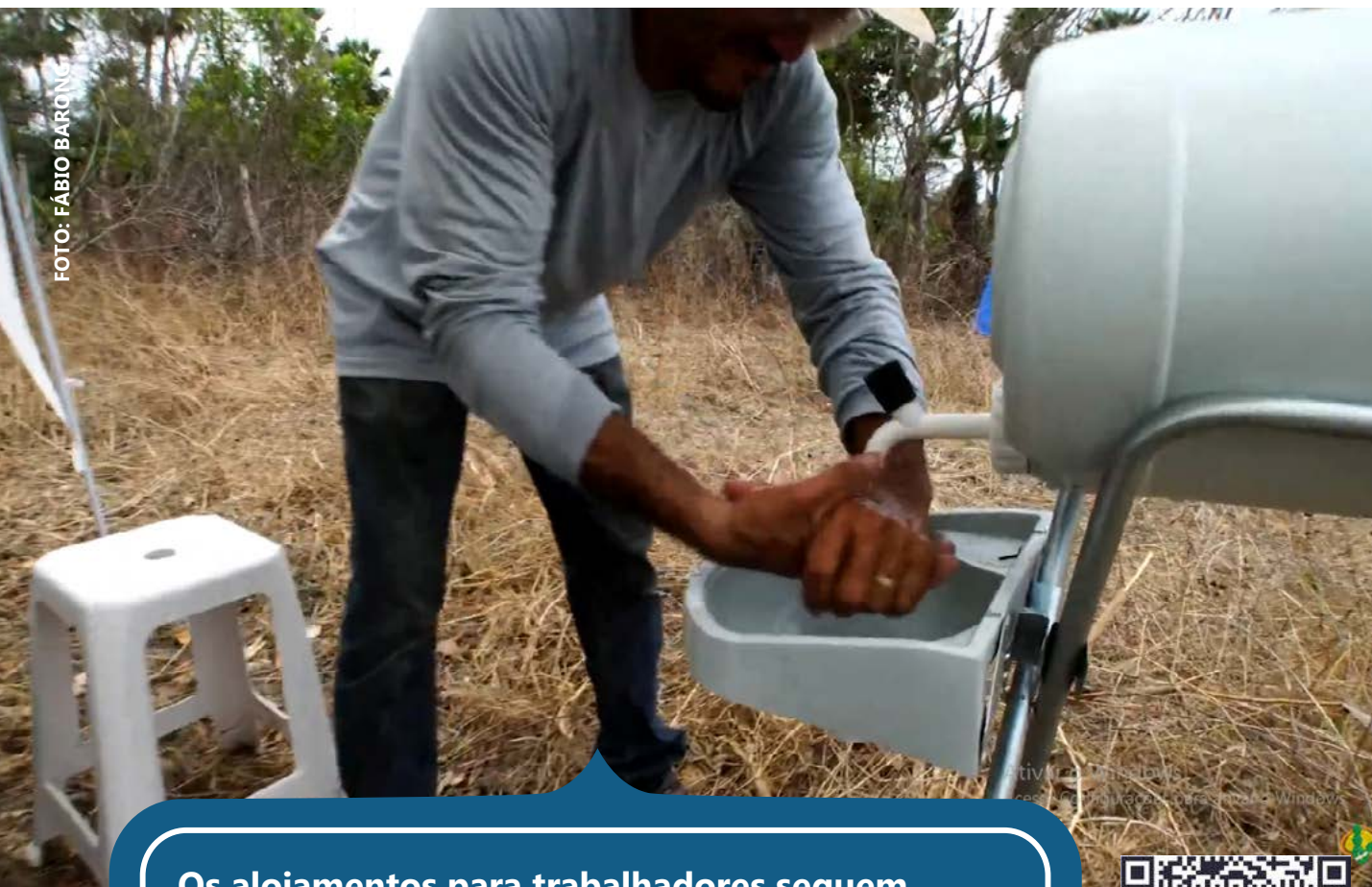


FOTO: FÁBIO BARON

Os alojamentos para trabalhadores seguem normas específicas e rigorosas, devendo contar com condições sanitárias adequadas, como: Dormitórios, Banheiros e Refeitório em boas condições de higiene, ventilação, iluminação e estrutura. A Norma Reguladora 24 (NR 24) define as regras sobre “Condições de Higiene e Conforto nos locais de Trabalho” E A NR 31 define as regras relacionadas à saúde e segurança do trabalho em atividades rurais.



(NR 24)



(NR 31)



FOTO: FÁBIO BARONG



# CUIDADOS COM O CARNAUBAL


ANTES DA EXTRAÇÃO DA PALHA, EXISTEM DUAS PRINCIPAIS ATIVIDADES QUE ENVOLVEM OS CUIDADOS COM OS CARNAUBAIS. PRIMEIRO, A LIMPEZA DA ÁREA REALIZADA PELO MATEIRO, O QUE FACILITA O TRABALHO POSTERIOR, MAS DEVE SER FEITO COM CUIDADO PARA MANTER PLANTAS NATIVAS E ANIMAIS PROTEGIDOS. SEGUNDO, EXISTE O TRABALHO DE COMBATE À UNHA-DO-DIABO, UMA TREPadeira INVASORA QUE PODE CAUSAR SÉRIOS DANOS ÀS CARNAÚBAS E ATÉ MATÁ-LAS.

# PREPARANDO O CARNAUBAL PARA A SAFRA

---

Antes das palhas da carnaúba serem derrubadas, é preciso preparar o terreno percorrendo as trilhas que dão acesso às carnaubeiras e fazendo a limpeza. Durante essa limpeza, é necessário realizar o controle da trepadeira unha-do-diabo e também a retirada de alguns arbustos a fim de facilitar o trânsito dos trabalhadores no carnaubal.

**Nesta etapa, o trabalhador deve ser cuidadoso para não cortar as árvores nativas! Espécies como aroeiras, timbaúbas, sabiás, jatobás, oiticicas, ipês e outras devem ser mantidas e protegidas, pois compõem o equilíbrio natural da mata. Abra a passagem pelos arbustos.**



A depender da região, essa planta invasora também é chamada de: boca de leão, unha de gato viuvinha, trepadeira, viúva alegre, unha de bruxa, leite, bombom, balão chinês.

## PROTEGENDO O CARNAUBAL DA UNHA-DO-DIABO

### NO CAMPO CONTRA A UNHA-DO-DIABO

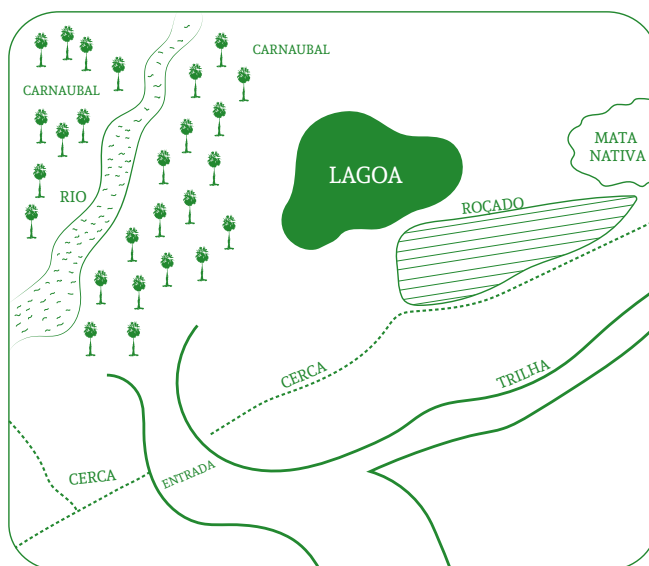
A unha-do-diabo é um dos principais desafios para a saúde do carnaubal. Se você for participar de empreitadas para o controle desta planta, fique atento às demandas de cada etapa do trabalho.

#### **1º Planeje a atividade**

Você precisa percorrer todo o carnaubal e identificar os pontos de infestação. Se a área for muito grande, planeje a empreitada em mais de um dia, e tenha previsto o percurso de ida e volta.

## 2º Saiba onde a unha-do-diabo está: mapeando a área

Ao percorrer o carnaubal, tenha com você um mapa da área – não se preocupe, ele pode ser feito de forma simples, como um rascunho desenhado à mão, e é o ponto de partida ideal para o controle. Ao visualizar áreas com a unha-do-diabo, marque no mapa. (Exemplo na figura ao lado).



## 3º Removendo a unha-do-diabo

A época mais indicada é após o pico das chuvas, assim, é possível eliminar a unha-do-diabo antes que ela produza flores, frutos e sementes. Para definir o método de controle, é preciso considerar a eficiência, a segurança e os recursos disponíveis, como mão de obra, ferramentas e maquinário.



Priorizando as áreas: Primeiro se deve controlar as infestações menores e as periféricas (que estão na borda do carnaubal e são mais fáceis de acessar) seguindo para o centro da infestação. Infestações em áreas de plantio ou de criação de animais também devem ser priorizadas, assim como as que ficam próximas aos rios e locais de vento forte, visto que água e vento são as principais formas de propagação das sementes da planta invasora.



O controle manual utilizando ferramentas de corte, é o mais indicado para carnaubais muito fechados, fazendo-se o corte raso do tronco e destocando. Ao final do trabalho, é importante recolher e queimar os frutos e sementes retirados assim como os restos da trepadeira. Isso somente pode ser feito em áreas controladas, em coivaras pequenas e distantes das carnaúbas, com aceiro ao redor, para o fogo não sair do controle. O responsável deve ficar até o final do processo para garantir a segurança.

**SE FOR AUTORIZADA A RETIRADA UTILIZANDO FOGO,** o trabalhador deve ter equipamentos e ser treinado para o processo.



## BOAS PRÁTICAS PARA O MATEIRO

### REGRAS E RECOMENDAÇÕES PARA A REALIZAÇÃO DO TRABALHO NO CARNAUBAL

O Mateiro é o profissional que atua na fase de preparo do carnaubal realizando a limpeza das trilhas e o corte da unha-do-diabo. O trabalho do mateiro é fundamental para a produtividade da turma, pois, com as trilhas bem-feitas, a derrubada da palha pode ser executada com maior rapidez e segurança.

O cuidado com o carnaubal é essencial para o sucesso da atividade. Este olhar para a limpeza e controle de pragas possibilita a continuidade da atividade carnaubeira ao mesmo tempo que facilita as próximas safras gerando economia de recursos.

#### MENSAGEM AO MATEIRO

**Mateiro, se você foi contratado para o serviço pontual de limpeza do carnaubal, você pode trabalhar no regime de diárias ou empreitadas. Mas se você foi contratado para trabalhar durante a safra inteira, as recomendações de contratação são iguais às de todos os atores da cadeia produtiva. Fique atento à quantidade de dias trabalhados para não exceder os 120 dias, assim você não irá perder a aposentadoria rural.**

## Antes de começar seu trabalho

Confira seus EPIs – você tem que usar: protetor solar, calça comprida, camisa de manga longa, óculos de sol, botas, chapéu de palha e luvas.



**E LEMBRE-SE:** sua faca ou facão devem estar sempre em boas condições e ser transportada com bainha.



Pronto para começar? Não esqueça de levar água com você!

### Durante o trabalho

Fique atento para não derrubar plantas nativas e árvores de grande porte. Elas têm um papel fundamental no equilíbrio do carnaubal.

Esteja atento às casas de abelhas, vespas e marimbondos nas palmeiras, assim como cobras e outros animais, especialmente quando a mata estiver muito densa e fechada. Não arranque, derrube ou destrua os ninhos das aves que se reproduzem nos carnaubais.

Durante a atividade, dê pequenas pausas para alongar o corpo. Lembre-se, pequenos cuidados podem evitar problemas de saúde!

### Após o trabalho

Limpe e guarde os EPIs e seu instrumento de corte adequadamente. Ao primeiro sinal de defeito, quebra ou desgaste do equipamento, comunique imediatamente ao empregador para que seja providenciado o conserto ou a troca.

Quer ver mais detalhes? **Assista ao vídeo.**





# DERRUBADA DA PALHA

A FASE DE EXTRAÇÃO CONSISTE NA ETAPA QUE VAI DESDE A DERRUBADA DA PALHA, REALIZADA PELO VAREIRO, PASSANDO PELO CORTE DOS TALOS E AGRUPAMENTO DE FEIXES, REALIZADOS PELO APARADOR E JUNTADOR, RESPECTIVAMENTE, INCLUINDO TAMBÉM O TRANSPORTE PARA O LASTRO (COMBOIEIRO) E A DISPOSIÇÃO PARA SECAGEM (LASTREIRO). OS NOMES QUE SÃO DADOS AOS TRABALHADORES VARIAM DE UMA REGIÃO PARA OUTRA, MAS A SEQUÊNCIA DE FUNÇÕES/ ATIVIDADES REALIZADAS É A MESMA.

# FUNÇÕES DOS ATORES

---





FOTO: FÁBIO BARONG

## BOAS PRÁTICAS PARA O VAREIRO

### REGRAS E RECOMENDAÇÕES PARA A REALIZAÇÃO DO TRABALHO NO CARNAUBAL

O vareiro é o responsável pelo corte das folhas utilizando uma foice amarrada na ponta de uma vara. É a função delegada comumente aos trabalhadores mais antigos e experientes no carnaubal por ser de crucial importância ter o conhecimento adequado para retirar as folhas da planta sem machucá-la. É necessária muita habilidade para exercer o papel de vareiro, sendo geralmente essa a função mais valorizada na fase de extração das palhas.

## Antes de começar seu trabalho

Confira seus EPIs – você tem que usar chapéu de palha ou boné com casquete legionário, óculos de proteção, luvas, botina de segurança, calça comprida, camisa de manga longa e protetor solar.



Confira se seus instrumentos de trabalho estão em boas condições e, caso necessite de manutenção, providencie a substituição do equipamento, caso você trabalhe por conta própria, ou informe imediatamente ao seu empregador, caso esteja trabalhando para alguém.

Confira se a foice está com bom fio. Caso tenha que afiar, faça com cuidado. Verifique se a foice está bem afixada na vara. Normalmente se usa um prego para prender a foice, mas a segurança pode ser reforçada com uma braçadeira.



Pronto para começar? Observe se você tem à sua disposição água, banheiro e área de descanso adequada. Caso a estrutura não esteja adequada, informe ao seu empregador.

### **Durante o trabalho**

Antes observe a direção do vento, e se posicione evitando que o vento jogue as folhas em cima de você.



FOTO: FÁBIO BARONG

Fique atento para não cortar o mangará das carnaúbas, isso machuca e pode matar a palmeira. Não se deve bater no mangará para soltar mais do olho.

O vareiro deve ter especial atenção com a queda das folhas, sobretudo dos olhos, que pode causar acidentes graves. A queda de folhas pode ocasionar cegueira e lesões graves!

Durante a atividade, dê pequenas pausas de pelo menos 1 minuto para alongar o corpo, sobretudo braços e pescoço. Lembre-se, pequenos cuidados podem evitar grandes prejuízos!

Fique atento às casas de abelhas, vespas e marimbondos nas palmeiras assim como cobras e outros animais, especialmente quando você está manuseando a vara. Não arranque, derrube ou destrua os ninhos das aves que se reproduzem nos carnaubais.

### **Após o trabalho**

Limpe e guarde seu instrumento de corte e os EPIs adequadamente. Ao primeiro sinal de defeito, quebra ou desgaste do equipamento, comunicar imediatamente ao empregador.

Quer ver mais detalhes? **Assista ao vídeo.**







FOTO: FÁBIO BARONG

## BOAS PRÁTICAS PARA O APARADOR

### REGRAS E RECOMENDAÇÕES PARA A REALIZAÇÃO DO TRABALHO NO CARNAUBAL

O aparador atua após a derrubada da palha realizada pelo vareiro e seu trabalho consiste no corte dos talos das folhas de carnaúba. Essa atividade é fundamental para reduzir o volume e o peso do material que será transportado para o local de secagem e a melhoria da produtividade.

#### **Antes de começar seu trabalho**

Confira seus EPIs – para desempenhar a função de aparador você tem que usar chapéu de palha ou boné com casquete legionário,

óculos de proteção, luvas, botina de segurança, calça comprida, camisa de manga longa e protetor solar.



Observe se você tem à sua disposição água, banheiro e área de descanso adequada - caso a estrutura não esteja adequada, informe ao seu empregador da necessidade de boas condições de trabalho.

Verifique se seu equipamento de proteção individual e de uso pessoal estão bons para uso. A faca que venha a utilizar é importante estar afiada e com uma bainha para protegê-lo de eventuais cortes durante



o transporte da ferramenta. Equipado com todos os EPIs recomendados para a sua função, o cortador deve encaixar seu facão com a bainha do lado de fora das vestimentas, protegendo-se de acidentes.

### Durante o trabalho

O corte dos talos, por utilizar objetos cortantes, envolve bastante perícia. O profissional **Aparador/Cortador** deve estar atento para não ser atingido pelas palhas que ainda estão sendo derrubadas, esperando o vareiro terminar o trabalho na árvore para iniciar o corte dos talos.

**Cortador**, ao abaixar-se você deve estar atento à sua postura, evitando sobrecarregar a coluna. Para isso você pode se abaixar colocando o peso sobre os joelhos em vez de sobre as costas. Dê pausas e alongue-se periodicamente. Essas recomendações são a favor de sua saúde e segurança.

Confira mais detalhes **no vídeo**.





FOTO: FÁBIO BARONG

Não arranque os cuandus (carnaúbas pequenas), elas são o futuro do carnaubal e ajudam a proteger o solo.

### **Após o trabalho**

Limpe e guarde seu instrumento de corte e os EPIs adequadamente. Ao primeiro sinal de defeito, quebra ou desgaste do equipamento, providenciar a sua reparação ou substituição imediatamente. Não use ferramentas em más condições, pois as mesmas aumentam muito o risco de acidentes.



## BOAS PRÁTICAS PARA O JUNTADOR

### REGRAS E RECOMENDAÇÕES PARA A REALIZAÇÃO DO TRABALHO NO CARNAUBAL

Na sequência do trabalho, o juntador (ou junteiro), agrupa as palhas em feixes que serão levados para o lastro. Essa função é muito importante, pois mede a produtividade da equipe e do carnaubal. Esse profissional deve ter os mesmos cuidados com a postura que o cortador, e utilizar os EPIs fornecidos por seu empregador.

## Antes de começar seu trabalho

**Juntador**, você deve estar equipado com os EPIs da mesma forma que os demais trabalhadores. Lembre-se que sua profissão precisa de proteção ao sol forte não esquecendo do protetor solar também! Lembre-se de manter uma distância segura do aparador, para evitar acidentes com corte.

Confira seus EPIs – você tem que usar chapéu de palha ou boné com casquete legionário, óculos de proteção, luvas, botina de segurança, calça comprida, camisa de manga longa e protetor solar.





FOTO: FÁBIO BARONG

### Durante o trabalho

É importante tomar cuidado na hora de pegar e juntar as folhas para não se cortar com algum dos espinhos, talos ou pontas que por ventura possam estar no chão. É muito importante o uso de luvas de proteção nesse momento. Não arranque nem pisoteie os cuandus (carnaúbas pequenas), elas são o futuro do carnaúbal e ajudam a proteger o solo.

Quer ver mais detalhes? **Assista ao vídeo.**





FOTO: FÁBIO BARONG

## BOAS PRÁTICAS PARA O COMBOIEIRO

### REGRAS E RECOMENDAÇÕES PARA A REALIZAÇÃO DO TRABALHO NO CARNAUBAL

O comboieiro é o trabalhador responsável por levar as palhas que foram agrupadas para o lastro, local onde as palhas são estendidas para a secagem. Esse transporte é feito, na grande maioria das vezes, utilizando animais (burro, jumento, cavalo, mula), mas em alguns locais já se observa o transporte mecanizado, utilizando carros e caminhões.

#### **Antes de começar seu trabalho**

Confira seus EPIs – você tem que usar chapéu de palha ou boné com casquete legionário, óculos de proteção, luvas, botina de segurança, calça comprida, camisa de manga longa e protetor solar.





Como esta função possui o apoio de um animal, é importante checar se ele está bem alimentado e não apresenta machucados ou doenças. Lembre o produtor de dar as vacinas para os animais para mantê-los saudáveis e longe de doenças. Caso o animal seja seu, faça da mesma forma. Esquema de vacinação utilizado em equinos:

Vacina	Adulto	Potro	Fêmea prenhe
Tétano	Anual	1ª dose na desmama; 2ª dose 30 dias depois.	Anual
Influenza	Anual		Anual
Encefalomielite (Leste e Oeste)	Anual		Anual
Raiva	Anual		Anual
Rinopneumonite (EHV- 1 e EHV-4)	1 dose a cada 6 meses		5º, 7º e 9º meses de gestação

### Durante o trabalho

Nessa função, é preciso ter cuidado e carinho pelo animal, estando atento para não o sobrecarregar, para fornecer-lhe água e comida em quantidades adequadas para suprir a demanda de energia da atividade e para deixá-lo descansar quando necessário.

Além disso, é proibido utilizar animais doentes, feridos ou em qualquer condição cujo trabalho sobrecarregue suas capacidades.

### Após o trabalho

Lembre-se de realizar os cuidados necessários com o animal após o trabalho. Alimente-o, analise se não possui nenhum tipo de ferimento e coloque-o para descansar.

**Comboieiro**, o extrativismo sustentável é aquele que respeita todas as formas de vida e permite que todo o meio ambiente envolvido desempenhe suas atividades em harmonia e equilíbrio.

Quer ver mais detalhes? **Assista ao vídeo.**





FOTO: FÁBIO BARONG

## BOAS PRÁTICAS PARA O LASTREIRO

### REGRAS E RECOMENDAÇÕES PARA A REALIZAÇÃO DO TRABALHO NO CARNAUBAL

Na sequência da atividade, o **lastreiro** é o profissional responsável por receber os feixes trazidos pelo comboieiro e estender as palhas na área de secagem, virando periodicamente para garantir a retirada de pó de ambos os lados da folha da carnaúba.

#### **Antes de começar seu trabalho**

Confira seus EPIs – você tem que usar chapéu de palha ou boné com casquete legionário, óculos de proteção, luvas, botina de segurança, calça comprida, camisa de manga longa e protetor solar.



## LASTREIRO, ATENÇÃO AOS EPIS RECOMENDADOS PARA SUA FUNÇÃO.

Por estar em contato direto com o pó seco da carnaúba, é indispensável o uso de máscaras, garantindo sua saúde respiratória.

### Durante o trabalho

O trabalho do lastreiro é fundamental para garantir a qualidade e a produtividade do pó, devendo estar atento aos seguintes pontos:

- Seja cuidadoso ao virar as palhas, evitando o máximo possível a perda de pó;
- Evite a circulação de animais domésticos ou de criação no local de secagem, garantindo a pureza do pó que será comercializado.

Quer ver mais detalhes?  
**Assista ao vídeo.**





FOTO: FÁBIO BARONG

# BENEFICIAMENTO DA PALHA

APÓS A SECAGEM DA PALHA, ELAS SÃO BATIDAS PARA RETIRADA DE PÓ. A ESSA ETAPA DAMOS O NOME DE BENEFICIAMENTO DA PALHA OU PRODUÇÃO DE PÓ. ESSE TRABALHO, NA MAIORIA DOS CASOS, HOJE É REALIZADO DE FORMA SEMI-MECANIZADA, PELOS TRABALHADORES DA MÁQUINA. O PRODUTO FINAL É O PÓ SECO DA CARNAÚBA, DO QUAL É PRODUZIDO A CERA. VOCÊ, TRABALHADOR DA MÁQUINA DE CORTE, PRECISA TER MUITA PERÍCIA E ATENÇÃO PARA MANUSEAR A MÁQUINA DE CORTE E O PÓ EXTRAÍDO, POIS A QUALIDADE DA CERA DEPENDERÁ DISSO.

# BOAS PRÁTICAS NO BENEFICIAMENTO DA PALHA

---

## Antes de começar seu trabalho

**Motorista**, confira as condições do carro e da máquina de corte para iniciar o dia de trabalho. Veja se está funcionando corretamente e se possui combustível em quantidade suficiente.

Planeje a viagem até o local onde estão as palhas. Saiba se o local está acessível para o caminhão e fique de olho no tempo necessário para o trajeto de ida e volta.





Você deve estar atento a manutenção do veículo, estar com sua habilitação em dias e zelar pela segurança de todos que estão trabalhando no equipamento. Lembre-se de trocar as lâminas da máquina sempre que necessário, para garantir o mínimo de resíduo no pó, aumentando a qualidade e rendimento do produto.

Garanta que não haja instrumentos cortantes soltos pelo carro. Os equipamentos cortantes devem estar dentro de uma maleta ou caixa, evitando acidentes quando o carro estiver em movimento.

Para que a máquina não ofereça risco à integridade dos trabalhadores, algumas condições de segurança devem ser observadas e cobradas por você ao seu empregador:

- A manutenção dos motores deve estar sempre em dia;
- Recomenda-se que o escapamento tenha um silenciador em formato de chaminé para reduzir o ruído;
- As correias do motor de bater palha devem estar sempre cobertas por telas e proteções metálicas (com furos de no máximo 1,2 mm). Essas telas devem estar fixas, de forma que para retirar sejam necessárias ferramentas específicas, essa é uma maneira de prevenir acidentes.



FOTO: FÁBIO BARONG



FONTE: PONTES IND. DE CERA.



FOTO: FÁBIO BARONG

No local em que a palha é inserida na máquina, deve haver uma proteção em formato de coifa. Operador, mantenha suas mãos tão distantes quanto possível da entrada do triturador. O procedimento de introduzir as palhas na máquina por ser de alto risco exige a sua máxima atenção.

Lembre-se de retirar relógios, cordões e brincos antes de iniciar o trabalho. Suas roupas devem estar sempre abotoadas e bem vestidas de forma que não fique nenhum tecido solto, pois isso aumenta o risco de acidentes.

É importante conferir se todos os trabalhadores estão utilizando EPIs. Você tem que usar chapéu de palha ou boné com casquete legionário, óculos de proteção, luvas nitrílicas, botina de segurança, calça comprida, camisa de manga longa, protetor solar, abafador auricular e máscara de proteção respiratória e avental de raspa.

**Operador de máquina,** além dos EPIs, você deve receber treinamento de seu empregador para operar o equipamento. Lembre-se: essas recomendações são para resguardar você e garantir sua segurança!



## Durante o trabalho

Pela própria característica da atividade, os trabalhadores da máquina de bateção devem utilizar alguns EPIs diferenciados dos trabalhadores das outras etapas. São eles:

- Protetor auricular, para evitar danos auditivos decorrentes do barulho da máquina;
- Máscara, para evitar danos respiratórios decorrentes das partículas de pó e palha que ficam no ar;
- Avental de raspa, para evitar acidentes com pedaços de palha triturada, além de proteger que partes da roupa (calça ou camisa) fiquem presos na máquina;
- Luvas nitrílicas, oferecendo uma proteção mais reforçada às mãos considerando o manuseio da máquina.

FOTO: FÁBIO BARONG



Esteja sempre atento à sua postura na hora de colocar os feixes de palha para evitar problemas na coluna, bem como estar atento ao manuseio de materiais para evitar acidentes. Observe os adesivos de sinalização de segurança da máquina e siga suas instruções.

Depois de picada e separada do pó cerífero, a palha sai por uma das laterais da máquina e deve ser espalhada pelo Espalhador para que não se acumule. Nesse procedimento o Espalhador deve manter uma distância segura da máquina, para que seu ciscador não alcance o operador, causando ferimentos.

Quer ver mais detalhes? **Assista ao vídeo.**



# BOAS PRÁTICAS NA CADEIA PRODUTIVA DA CARNAÚBA

---

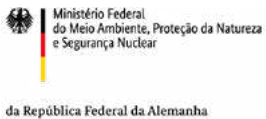
Esperamos que essas dicas possam lhe ajudar a ter um olhar mais completo sobre a cadeia da Carnaúba e ajudem na sua prática cotidiana, favorecendo um trabalho mais digno, seguro e qualificado. Para mais informações, acesse o Manual de Boas Práticas da Cadeia da Carnaúba e a série de vídeos educativos. Abra a câmera do seu celular e aponte para o QR Code!!







Por ordem de:



Por meio da:



MINISTÉRIO DA AGRICULTURA, PECUÁRIA E ABASTECIMENTO

